



Filles et garçons à l'école, Clichés en tous genres

Guide à l'usage de l'équipe éducative



Filles et garçons à l'école, clichés en tous genres

Guide pédagogique à l'usage des équipes éducatives



ÉDITO

Les études convergent pour affirmer que la mixité dans le monde du travail, notamment dans des fonctions à haute responsabilité, est un facteur de performance pour les entreprises. Elles sont de plus en plus nombreuses à jouer la carte de l'égalité homme-femme et de la mixité comme une richesse et un outil d'évolution de l'entreprise, et non plus comme une contrainte et un frein au développement.

Mais si des évolutions sont constatées sur le chemin de l'égalité entre les hommes et les femmes, force est de constater que certaines discriminations persistent : les femmes sont plus nombreuses que les hommes dans les emplois non qualifiés et leurs revenus, à emploi équivalent, restent inférieurs à ceux des hommes. Si les jeunes filles réussissent davantage à l'école, elles se dirigent souvent vers les filières les moins porteuses d'emplois, et lorsqu'elles s'engagent dans la voie technologique ou professionnelle leurs choix se concentrent sur un spectre beaucoup plus restreint que celui des garçons.

Dans un souci permanent de promouvoir l'égalité des chances, le système éducatif met en œuvre depuis de nombreuses années des mesures pour changer cet état de fait. Mais l'évolution des mentalités ne se décrète pas : elle doit faire l'objet d'une vigilance et d'un travail continu de chacun dans le système éducatif. Car l'école est, souvent à son insu, productrice d'inégalités par sa manière d'aborder et de considérer les filles et les garçons. Cette tendance est due aux stéréotypes que chaque individu mobilise dans ses relations avec les autres.

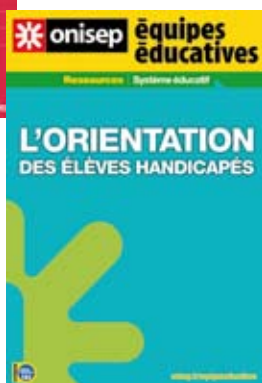
Ce guide pédagogique «Filles et garçons à l'école, clichés en tous genres» a donc pour objectif de sensibiliser les acteurs de l'école à cette question des stéréotypes de genre, en leur donnant des outils pour les guider dans leur pratique quotidienne.

Son ambition est de permettre à chacun d'en repérer les manifestations et les effets, afin que garçons et filles puissent s'engager sans a priori ni préjugé dans toutes les voies de la réussite.

Gérard Besson

Recteur de l'académie de Clermont-Ferrand

Les collections



onisep.fr/lalibrairie

sommaire

- 5** Des évolutions positives sur la question de l'égalité/mixité
- 6** Et pourtant... des inégalités persistent
- 10** Souriez, vous êtes stéréotypé(e)s !
- 11** Les stéréotypes de genre
- 12** Comment les stéréotypes de genre influencent les choix d'orientation chez les adolescents ?
- 14** Quelques exemples de manifestations des stéréotypes de genre
- 15** Les acteurs du changement dans le système scolaire
- 17** À vos outils... fiches pédagogiques et exercices pratiques
- 24** Pour aller plus loin...

Ministère de l'Éducation nationale, de la jeunesse et de la vie associative - Ministère de l'Enseignement supérieur et de la recherche

Document édité par le Rectorat de Clermont-Ferrand - Service académique d'information et d'orientation, 3 avenue Verceingétorix, 63033 Clermont-Ferrand cedex 1
☎ 04 73 99 35 82 - Mél. Ce.Saio@ac-clermont.fr

Directeur de la publication : Gérard Besson - *Directeur délégué* : Gérard Poux - *Rédaction* : Laurence Perrier, sous la direction de Maryse Trevelot, chargée de mission académique «égalité des chances filles/garçons» - *Illustrations* : Anne Uriot - *1^{re} de couverture* : Alain Laurence

Conception graphique et maquette : Marie-Jo Thomas (Onisep Auvergne) - *Mise en page* : Alain Laurence et Marie-Jo Thomas (Onisep Auvergne) - *Relecture* : Maryse trevelot, Valérie Eynard

Impression : Rectorat de Clermont-Ferrand - Dépôt légal : Août 2011



**Trouvez toute l'info nationale et régionale
sur les formations et les métiers.**

www.onisep.fr

Des évolutions positives sur la question de l'égalité/mixité



Quelques dates marquantes

1944

Les femmes obtiennent le droit de vote et l'éligibilité. (Ordonnance du 5 octobre 1944 sous le gouvernement provisoire de la République française)

1965

Les femmes peuvent exercer une activité professionnelle sans l'autorisation de leur mari. (Loi du n° 65-570 du 13 juillet 1965)

1975

La loi Haby rend la mixité scolaire obligatoire. (Loi n° 83-620 du 11 juillet 1975)

1983

La loi Roudy porte réforme du Code du travail et du Code pénal sur l'égalité professionnelle entre les hommes et les femmes. Ce texte de loi interdit toute discrimination professionnelle en raison du sexe. (Loi n°83-635 du 13 juillet 1983)

2000

La loi sur la parité en politique tend à favoriser l'égal accès des femmes et des hommes aux mandats électoraux et aux fonctions électives. (Loi n° 2000-493 du 6 juin 2000)

2003

La loi réforme le mode de scrutin des élections des conseillers régionaux et des députés européens qui oblige chaque liste à comporter autant d'hommes que de femmes. (Loi n° 2003-327 du 11 avril 2003)

2006

La loi relative à l'égalité salariale entre les hommes et les femmes vise à supprimer les écarts de rémunération dans le secteur privé et à faciliter l'articulation entre l'activité professionnelle et la vie personnelle et familiale, ainsi que l'accès à la formation professionnelle et à l'apprentissage. (Loi n°2006-340 du 23 mars 2006)

2007

La loi du 31 janvier tend à promouvoir l'égal accès des femmes et des hommes aux mandats électoraux et aux fonctions électives par l'instauration de l'obligation de parité pour les exécutifs des régions ainsi que pour ceux des communes de 3 500 habitants et plus. (Loi n° 2007-128 du 31 janvier 2007)

À l'école et dans l'entreprise...

- Les femmes intègrent de plus en plus les études supérieures.
- Les femmes sont de plus en plus nombreuses à intégrer les filières scientifiques.
- Les femmes sont de plus en plus nombreuses à travailler.
- Les femmes choisissent de plus en plus le métier de cadre.

Et pourtant... des inégalités persistent

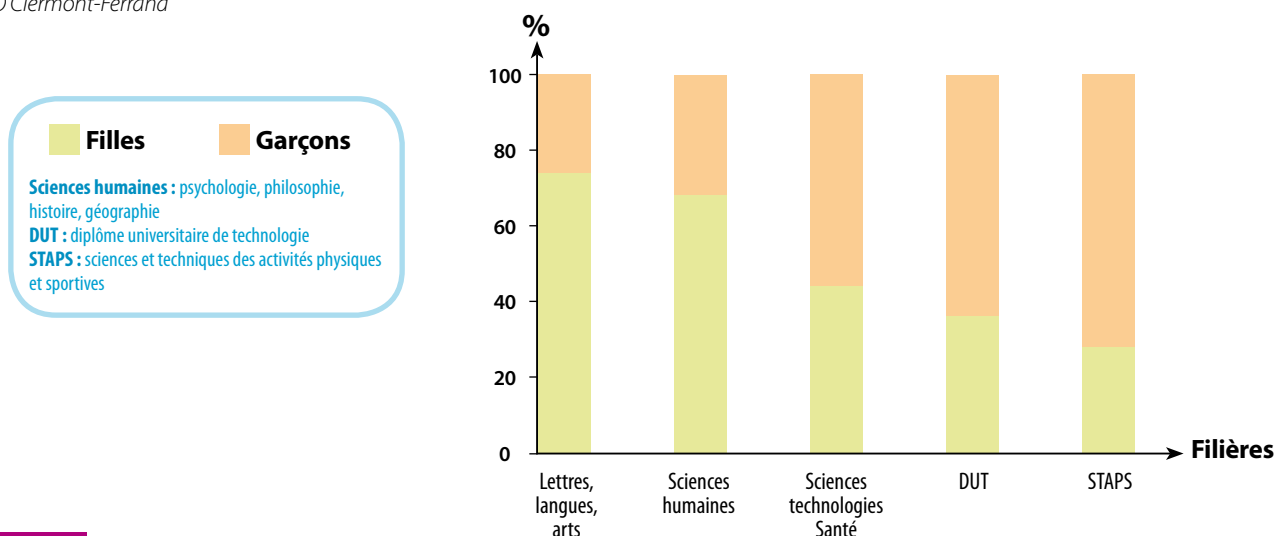
Les femmes se dirigent vers des filières moins porteuses d'emploi

Les filles sont majoritaires dans les filières littéraires et en sciences humaines, et restent sous-représentées dans les filières scientifiques et techniques.

En Auvergne

Répartition des filles et des garçons à l'université à la rentrée 2010

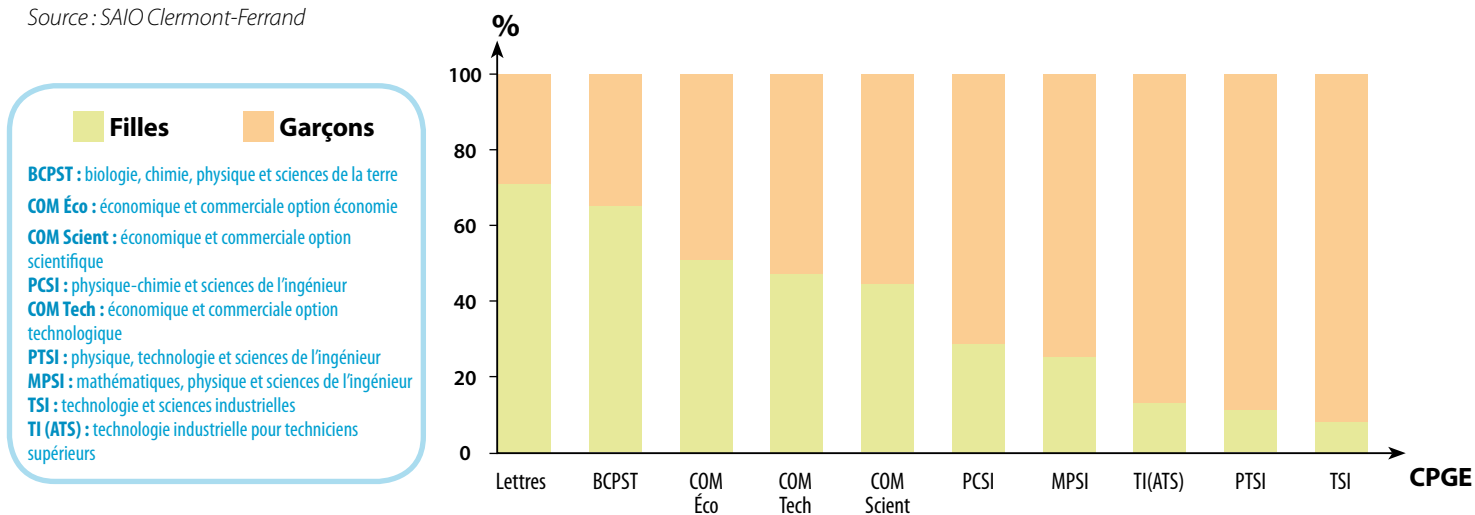
Source : SAIO Clermont-Ferrand



En Auvergne

Répartition des filles et des garçons en 1^{re} année de CPGE (classe préparatoire aux grandes écoles) à la rentrée 2010

Source : SAIO Clermont-Ferrand



En France

Pour l'année scolaire 2010-2011, 69,9% des étudiants en lettres et sciences du langage, 73% des étudiants en langue, 67,9% des étudiants en sciences humaines et sociales sont des femmes. À l'inverse, elles ne sont représentées qu'à 27,1% en sciences fondamentales et application et qu'à 39,9% en IUT.

Le constat reste le même dans les Classes préparatoires aux grandes écoles où elles sont majoritaires en filière littéraire (73,9%) et minoritaires en filière scientifique (29,9%).

Source : Repères et références statistiques - Ministère de l'éducation nationale - édition 2011

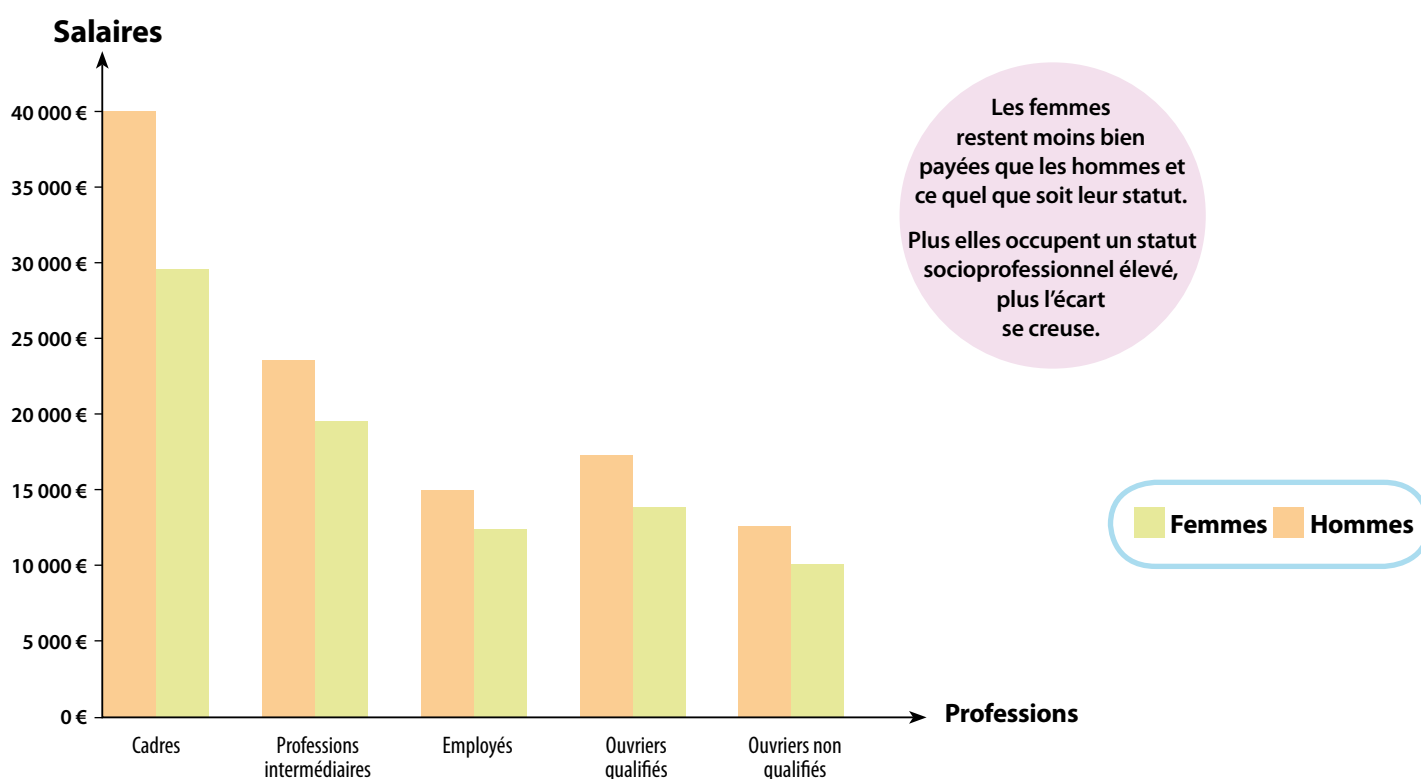
Les femmes valorisent moins leurs diplômes sur le marché du travail

Les femmes occupent moins souvent le statut de cadre que les hommes.

En Auvergne

Revenu salarial annuel moyen net par sexe et catégorie socioprofessionnelle en Auvergne

Source : INSEE, 2008



En France

Le salaire net annuel moyen dans le privé et le semi-public est de 26 126 € pour les hommes contre seulement 21 358 € pour les femmes.

Les femmes occupent moins souvent des emplois appartenant à la catégorie cadres/professions intellectuelles supérieures que les hommes : en 2009, 19,1% des hommes sont cadres contre 13,8% de femmes. Les femmes occupent principalement des postes d'employés (47% des femmes contre 13% des hommes) et de professions intermédiaires. Les hommes se dirigent plus dans les catégories d'ouvriers, artisans/commerçants et chefs d'entreprises.

Source : INSEE, 2009

Les femmes sont beaucoup plus nombreuses à être en sous emploi

En France

En 2009, le taux de sous-emploi pour les femmes est de 8,3 % alors qu'il est de 3 % pour les hommes.

Source : INSEE, 2009

Le sous-emploi comprend les personnes actives occupées au sens du BIT qui remplissent l'une des conditions suivantes :

- Elles travaillent à temps partiel, souhaitent travailler davantage pendant la période de référence utilisée pour définir l'emploi, et sont disponibles pour le faire, qu'elles recherchent activement un emploi ou non ;
- Elles travaillent à temps partiel (et sont dans une situation autre que celle décrite ci-dessus) ou à temps complet, mais ont travaillé moins que d'habitude pendant une semaine de référence en raison de chômage partiel, ralentissement des affaires, réduction saisonnière d'activité ou mauvais temps.



BIT : Bureau International du Travail, de l'Organisation Internationale du travail (OIT).

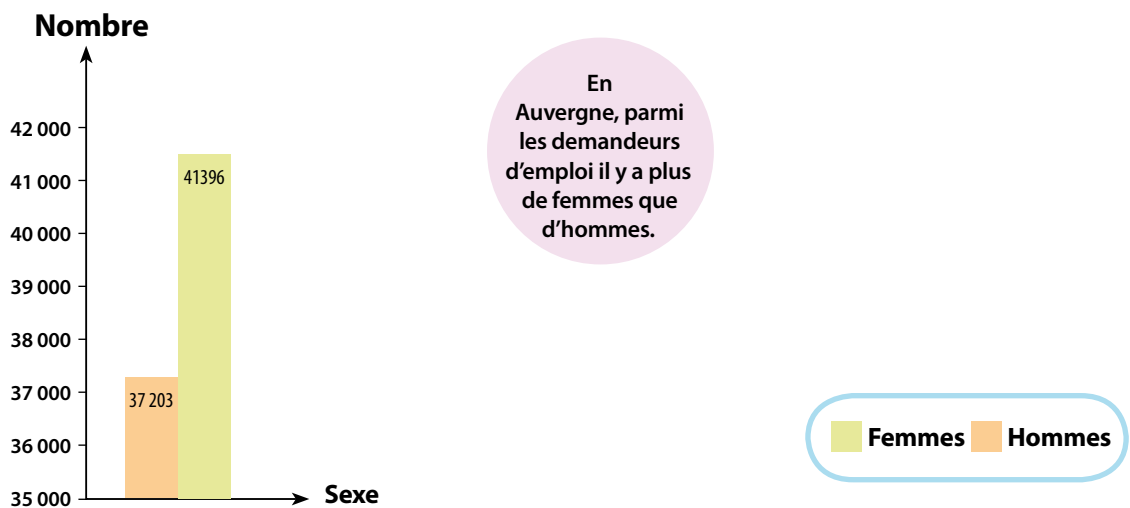
C'est l'institution spécialisée des Nations Unies chargée au niveau mondial d'élaborer et de superviser les normes internationales du travail.

Les femmes majoritaires dans la catégorie des demandeurs d'emplois

En Auvergne

Nombre de demandeurs d'emploi auvergnats catégories A, B, C inscrits fin janvier 2011 à Pôle emploi selon le sexe

Source : Pôle Emploi, 2011



En France

En février 2011, le nombre de demandeurs d'emploi catégories A, B, C est composé à 51% de femmes.



Les demandeurs d'emploi inscrits à Pôle Emploi sont regroupés en différentes catégories :

Catégorie A : demandeurs d'emploi tenus de faire des actes positifs de recherche d'emploi, sans emploi.

Catégorie B : demandeurs d'emploi tenus de faire des actes positifs de recherche d'emploi, ayant exercé une activité réduite courte (78 heures ou moins au cours du mois).

Catégorie C : demandeurs d'emploi tenus de faire des actes positifs de recherche d'emploi, ayant exercé une activité réduite longue (plus de 78 heures au cours du mois).

Catégorie D : demandeurs d'emploi non tenus de faire des actes positifs de recherche d'emploi (en raison d'un stage, d'une formation, d'une maladie...) sans emploi.

Catégorie E : demandeurs d'emploi non tenus de faire des actes positifs de recherche d'emploi, en emploi (par exemple : bénéficiaires de contrats aidés).

Malgré des avancées historiques, sociétales et législatives, il reste du chemin à parcourir pour que l'égalité des chances entre les filles et les garçons devienne une réalité.

Pourquoi ?



Parce que prendre en compte la dimension de l'égalité entre les sexes implique de modifier profondément notre façon de penser et de voir le monde, de le structurer.

L'égalité interroge nos représentations, nos valeurs, nos croyances. Elle remet en question nos définitions du genre, des rôles sociaux et professionnels, de l'identité.

La question de l'égalité a trait aux valeurs véhiculées dans les médias, la culture, le système éducatif et la société dans son ensemble.

Finalement, travailler sur la question de l'égalité-mixité est complexe car cela implique de modifier ce qu'il y a de plus profondément ancré en nous :



Nos stéréotypes !



Souriez, vous êtes stéréotypé(e)s !

«Imaginons par exemple que nous soyons amené(e)s à parler avec nos élèves des métiers du bâtiment ou des travaux publics. Demandons-nous très honnêtement si nous n'allons pas spontanément nous adresser en priorité aux garçons ?» (Houadec & Lizan, 2008)

En effet, si l'on nous demandait de décrire spontanément ce qui nous vient à l'esprit lorsque l'on nous parle de «métiers de filles» et «métiers de garçons», que dirions-nous ? N'aurions-nous pas à l'esprit les mots infirmière, aide à domicile, secrétaire, coiffeuse... puis ceux de garagiste, plombier, VRP ou encore chirurgien... ?

Rien de plus commun !

Pour ne pas se laisser submerger par un nombre trop important d'informations, il est plus facile pour notre cerveau de fonctionner avec des catégories préconçues. Ainsi, nous possédons tous des opinions généralisées sur un type d'individus ou sur un groupe appelées stéréotypes. Ces croyances sont là pour économiser notre réflexion. Elles fonctionnent selon des schémas simplistes et non sur des faits avérés et prouvés.

Ces stéréotypes, au même titre que les normes, font partie de notre culture. Tout au long de notre vie, les normes, valeurs, idées de notre groupe d'appartenance (famille, amis, milieu culturel) nous façonnent et influencent nos attitudes et comportements.

Ces stéréotypes jouent ainsi une place importante dans les relations de groupe.

S'ils nous permettent un traitement plus rapide des informations, ces stéréotypes peuvent avoir des effets pervers et provoquer des erreurs de jugements.



Devinette

Un père et sa fille sont victimes d'un accident de voiture. On les transporte d'urgence à l'hôpital. Le père meurt dans l'ambulance. La fille est dans un état critique, il faut lui faire une intervention chirurgicale. En voyant la patiente, le médecin qui devait faire l'opération s'écrie : «je ne peux pas l'opérer, c'est ma fille!»

Pourquoi ?

Réponse :

le médecin est une femme !



Les stéréotypes sont des croyances partagées concernant les caractéristiques personnelles, généralement des traits de personnalités, mais souvent aussi des comportements, d'un groupe de personnes.

(Leyens, Yzerbyt, & Schadron, 1996)



Les stéréotypes de genre

Lorsqu'il est question d'hommes et de femmes, on parle de stéréotypes de genre. Ces stéréotypes sont extrêmement puissants. Depuis notre naissance, nous apprenons à travers la sphère familiale, l'école, les médias, «des signaux qui associent des traits de caractère, des compétences, des attitudes à un sexe plutôt qu'à un autre et qui forgent notre vision de la place et du rôle des hommes et des femmes dans cette société» (Costes, Houadec & Lizan, 2008, p. 59).

Ces stéréotypes sont ces idées, implicitement véhiculées par la société, de ce qui est attendu d'un homme et d'une femme.

Ainsi, nos représentations du masculin et du féminin sont le fruit d'une construction sociale dont nous n'avons pas réellement conscience.

Affectueux/affectueuse	Doux/douce	Pleurnicheur/pleurnicheuse
Attentif/attentive	Élogieux/élogieuse	Préoccupé(e)
Attirant(e)	Emotionnel(le)	Prudent(e)
Capricieux/capricieuse	Excitable	Rêveur/rêveuse
Charmant(e)	Faible	Sentimental(e)
Charmeur/charmeuse	Sensible	Complaisant(e)
Persévérant(e)	Frivole	Sophistiqué(e)
Cœur tendre	Humble	Soumis(e)
Délicate	Nerveux/nerveuse	Volubile



Quel tableau regroupe les qualificatifs stéréotypés généralement associés aux hommes ?

Lequel regroupe les qualificatifs stéréotypés généralement associés aux femmes ?

Extrait de Williams & Bennett, 1975

Affirmatif /affirmative	Désordonné(e)	Indépendant(e)
Agressif /agressive	Dominant (e)	Inexcitable
Ambitieux /ambitieuse	Vantard(e)	Logique
Autocratique	Endurant(e)	Cruel(le)
Aventureux /aventureuse	Énergique	Rationnel(le)
Bruyant (e)	Enjoué(e)	Réaliste
Casse-cou	Entreprenant (e)	Grossier(e)
Confiant	Excitable	Robuste
Constant	Ferme	Sans-émotion
Courageux /courageuse	Fort(e)	Sévère



La Direction de l'Égalité des Chances de la Communauté française distingue le stéréotype en général du stéréotype de genre. Ce dernier est défini comme «*toute représentation (langage, attitude ou représentation) péjorative ou partielle de l'un ou l'autre sexe, tendant à associer des rôles, comportements, caractéristiques, attributs ou produits réducteurs et particuliers à des personnes en fonction de leur sexe, sans égard à leur individualité*».

Comment les stéréotypes de genre influencent les choix d'orientation chez les adolescents ?



La notion de destin probable

«On profile les garçons pour occuper les fonctions masculines d'autorité et de pouvoir et les filles pour prendre en charge les enfants, le foyer, le mari» (Baudelot, 2000, p. 34).

Selon l'auteur, notre société communique l'idée que les femmes sont plus douées pour la compréhension des autres que pour la compréhension du monde. Ainsi, les filles intériorisent, à partir des discours de leurs familles, des médias, de l'école et finalement de la société dans son ensemble, que leur place est davantage dans des activités intérieures qu'extérieures. De même, sans en avoir pleinement conscience, elles se dirigent spontanément vers une orientation qui leur permet de concilier vie professionnelle et vie privée.

Ce «*destin probable*» constitue une sorte de voie normale qu'il est naturel de suivre et qui peut donc influencer leurs choix d'orientation scolaire.

La construction de l'identité à partir de la comparaison avec les pairs

L'adolescence est une période de construction de l'identité. Or, cette construction identitaire s'élabore à partir des caractéristiques de son groupe d'appartenance. En effet, pour se structurer, l'adolescent(e) se compare à ses pairs de même sexe, pour ajuster son comportement aux normes, traditions et usages du groupe (manière de s'habiller, de parler, goûts musicaux, choix de filières d'orientation, de métiers...).

À l'âge où la confiance en soi fait souvent défaut, et ce majoritairement pour les filles, transgresser une norme relative à son genre est alors très difficile. À ce moment là, être une fille intéressée par un métier dit «masculin» ou inversement peut poser des difficultés.



*Les stéréotypes constituent des obstacles à la réalisation des choix individuels, tant des hommes que des femmes. Ils contribuent à la persistance des inégalités en influant sur les choix des filières d'éducation, de formation ou d'emploi, sur la participation aux tâches domestiques et familiales et sur la représentation aux postes décisionnels.
(Commission Européenne, 2008).*

Le sentiment d'auto-efficacité ou d'efficacité personnelle

Selon Bandura (1980), nous nous engageons plus ou moins facilement dans un comportement en fonction de nos attentes et notamment des sentiments d'efficacité personnelle que nous nous sommes construits antérieurement.

Ainsi, selon un certain nombre d'auteurs, le sentiment de compétence des personnes joue un rôle primordial en matière d'orientation. En d'autres termes, les individus s'engagent plus facilement dans une voie professionnelle s'ils se considèrent capables de réussir.

De façon générale, les femmes se jugent elles-mêmes moins « efficaces » et aptes à réussir dans les filières scientifiques que les hommes ; on comprend alors pourquoi elles ont tendance à moins s'engager dans ces voies.

L'effet Pygmalion : «Je pense donc tu es»

L'effet Pygmalion ou prophétie auto-réalisatrice est un phénomène mis en évidence par Rosenthal et Jacobson en 1968. Il a particulièrement été étudié dans les rapports entre les professeurs et leurs élèves.

Ainsi, une attente positive ou négative sur les capacités, compétences ou le potentiel d'un élève se traduirait par une modification du comportement de l'enseignant à son égard (cf. *article effet pygmalion à l'école sur www.psychologie-sociale.org*).

D'après cette théorie, les croyances ou idées que les enseignants possèderaient sur les élèves, et qu'ils exprimeraient plus ou moins implicitement, provoqueraient chez ces derniers des comportements conformes à ces idées.

En d'autres termes, notre attente sur le comportement d'autrui pourrait entraîner la réalisation du comportement attendu.

Rosenthal a élaboré «la théorie des quatre facteurs» relative aux quatre aspects de l'interaction élèves-enseignants : le climat créé par l'enseignant, le temps et l'attention qu'il accorde à l'élève, les opportunités qu'il lui offre pour s'exprimer, la qualité des renforcements (punitions versus récompenses) qu'il lui administre.



Rosenthal a découvert l'effet Pygmalion en réalisant l'expérience suivante :

Après avoir constitué deux échantillons de rats totalement au hasard :

- il informe un groupe de six étudiants que le groupe n° 1 comprend 6 rats sélectionnés d'une manière extrêmement sévère. On doit donc s'attendre à des résultats exceptionnels de la part de ces animaux.
- Il signale ensuite à six autres étudiants que le groupe des 6 rats n° 2 n'a rien d'exceptionnel et que, pour des causes génétiques, il est fort probable que ces rats auront du mal à trouver leur chemin dans le labyrinthe.

Les résultats confirment très largement les prédictions fantaisistes effectuées par Rosenthal : certains rats du groupe n° 2 ne quittent même pas la ligne de départ. Après analyse, il s'avère que les étudiants qui croyaient que leurs rats étaient particulièrement intelligents, leur ont manifesté de la sympathie, de la chaleur, de l'amitié ; inversement, les étudiants qui croyaient que leurs rats étaient stupides ne les ont pas entourés d'autant d'affection.

(Extrait article sur l'effet pygmalion à l'école sur www.apprendreaapprendre.com)

Quelques exemples de manifestations des stéréotypes de genre

Dans le système scolaire : les manuels scolaires

En 1991, Rignault et Richert réalisaient une étude sur les représentations des hommes et des femmes dans les manuels scolaires.

En 2008, c'est la HALDE qui s'intéresse à ces questions dans son rapport sur les stéréotypes véhiculés dans les manuels scolaires. Les résultats de ces études traduisent globalement les mêmes constats.



Les femmes apparaissent moins souvent que les hommes dans les manuels scolaires. Dans les manuels d'histoire, elles apparaissent peu ou sont cantonnées à des rôles de second plan. Les modèles d'identification proposés aux filles, sont peu nombreux, stéréotypés et des figures féminines importantes sont omises. Dans les manuels d'éducation civique, les métiers et activités sont représentés de façon très sexuée.

Dans les manuels scolaires, les hommes et les femmes connaissent donc un traitement différencié. Les femmes restent surreprésentées dans l'univers domestique et absentes des sphères politiques et intellectuelles.

Les médias : la publicité, les journaux



Malgré l'évolution des mœurs, les représentations du masculin et du féminin dans le domaine des médias restent bien souvent stéréotypées. Les rôles des hommes et des femmes sont clivés et on ne s'éloigne parfois guère de l'expression «papa lit et maman coud».

Selon Eva-Britt Svensson, Présidente de la Commission des droits de la femme et de l'égalité des genres au parlement Européen, «la publicité et le marketing ont une grande influence sur les efforts que fait la société pour rendre hommes et femmes plus égaux. Beaucoup de gens ne réalisent pas à quel point les images qui nous entourent nous influencent. La publicité est partout : à la maison, dans les espaces publics, les magazines, la télévision etc. Si on représente l'homme et la femme de manière stéréotypée, il sera plus difficile de voir les capacités de l'un ou de l'autre dans d'autres domaines que celui qui leur est traditionnellement dévolu. C'est de cette manière que les filles et les garçons sont influencés dans leur choix éducatif et de carrière».

Cette influence de la publicité, des médias est d'autant plus importante pour les enfants et adolescents, plus sensibles et influencés par les images et les symboles que les adultes.



HALDE : Haute Autorité de Lutte Contre les Discriminations et pour l'Égalité.

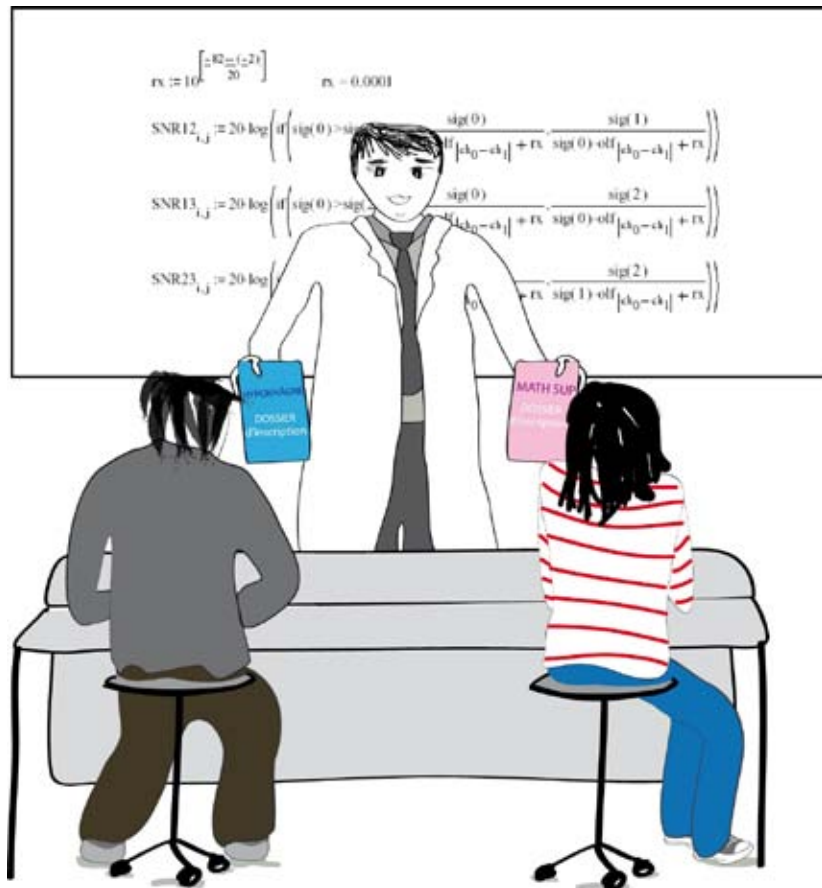
Crée par la loi du 30/10/2004, elle a pour mission de lutter contre des discriminations prohibées par la loi, de fournir toute l'information nécessaire, d'accompagner les victimes, d'identifier et de promouvoir les bonnes pratiques pour faire entrer dans les faits le principe d'égalité.

Les acteurs du changement dans le système scolaire



Le rôle des enseignants dans le choix d'une orientation est déterminant : le fait d'avoir ou non bénéficié de leur conseil exerce, toutes choses égales par ailleurs, une influence presque aussi forte que les variables scolaires.

(Note d'information 04-14 du MENSR - Que deviennent les bacheliers après le bac ?)



Nous avons vu que le sentiment d'efficacité personnelle des élèves avait un impact fort sur leurs choix d'orientation. Travailler sur leur sentiment d'efficacité pourrait les inciter à sortir des modèles masculin/féminin et à se diriger vers des filières professionnelles qui les attirent mais vers lesquelles ils n'osent pas aller.

Des actions ou méthodes dans les champs de l'orientation scolaire et professionnelle peuvent permettre de travailler sur l'origine de ce sentiment d'efficacité professionnelle. Elles sont de trois ordres et sont décrites ci-après :

La pédagogie de la réussite

Voir le résultat positif de ses actions, la réalisation réussie de son activité, contribue à renforcer son sentiment de compétence ou d'efficacité personnelle. Ainsi, mettre en avant les réussites des élèves dans des domaines où ils sont convaincus d'échouer peut leur permettre d'envisager de nouveaux choix d'orientation.

Cette démarche peut notamment dédramatiser l'accès aux filières scientifiques et compétitives pour les filles qui les perçoivent comme inaccessibles.

Selon le rapport Porchet (2002), les filles se dévalorisent systématiquement dans l'estimation de leurs capacités. Ainsi, parmi les élèves qui sont au dessus de la moyenne en maths, seulement 53% des filles s'estiment capables de suivre un cursus scientifique alors que c'est le cas de 82 % des garçons.

Rappelons d'ailleurs à ce propos l'existence du «*Prix de la vocation scientifique et technique*» organisé par le Ministère en charge des Droits des Femmes et de l'Égalité qui encourage financièrement les élèves filles de terminale s'orientant vers des filières à dominante scientifique et technique.

La participation à des situations d'apprentissage par observation

Permettre aux élèves d'observer la réussite de personnes de même sexe contribue grandement à une identification positive et au développement du sentiment de compétence :

«*si elle a réussi, pourquoi je n'y arriverais pas ?*».

Les manuels scolaires manquent cruellement de modèles de réussite féminins auxquels les filles pourraient s'identifier. Organiser des rencontres avec des professionnelles exerçant des métiers à dominante scientifique et technique est, en ce sens, primordial.

Les encouragements verbaux

Être encouragé, se sentir soutenu dans son choix professionnel, est important pour les élèves. Recevoir de manière positive et compréhensive l'annonce d'un projet atypique est primordial. Interroger les choix stéréotypés c'est ouvrir les mêmes perspectives d'orientation, le même champ des possibles aux filles et aux garçons.



Pourquoi encore cette fraction de seconde où se mêlent surprise, interrogation, parfois incrédulité, voire ironie, quand une fille annonce qu'elle veut faire de la mécanique auto ou un garçon instituteur en maternelle ? Quelle importance cette fraction de seconde ? La légitimité ou non pour l'élève de se projeter dans l'avenir comme mécanicienne ou puériculteur (...) c'est là que notre intervention ouvre ou ferme des portes

(Houadec & Lizan)

Dans son rapport sur les stéréotypes véhiculés dans les manuels scolaires, la HALDE préconise certaines pistes d'actions auprès de l'équipe éducative pour travailler sur la question de l'égalité des chances entre les filles et les garçons. En voici certaines :

- Faire attention à son propre langage. Les mots employés pour parler d'une profession ou d'une personne peuvent véhiculer de nombreux stéréotypes de genre.
- Faire apparaître les femmes dans tous les chapitres, tous les domaines et dans tous les contextes comme les hommes.
- Dénoncer un certain nombre de contrevérités sur les capacités physiques, créatrices, intellectuelles des femmes.
- Utiliser les manuels scolaires comme outils de transformation sociale.

À vos outils...

Fiches pédagogiques et exercices pratiques

Travailler les questions d'égalité entre les filles et les garçons, avec les élèves et leurs familles, est primordial pour combattre les stéréotypes et garantir une orientation scolaire et professionnelle égalitaire.

La partie qui suit regroupe des fiches pédagogiques, des fiches actions et exercices pour travailler sur ces différents domaines.

Pour améliorer la lisibilité, nous avons regroupé les fiches pédagogiques en six grands thèmes.

Dans une dernière partie, des exercices «d'auto-formation» vous sont proposés afin de vous fournir des supports de réflexion et de travail sur ces questions d'égalité-mixité.

↓ ↓ ↓ Fiches pédagogiques

Toutes les fiches pédagogiques ci-après sont téléchargeables au format PDF sur le site du Rectorat de Clermont-Ferrand :

[ac-clermont.fr/Rubrique l'Orientation/Égalité des chances/Égalité-mixité/ressources pédagogiques](http://ac-clermont.fr/Rubrique%20l'Orientation/%C3%89galit%C3%A9%20des%20chances/%C3%89galit%C3%A9-mixit%C3%A9/ressources%20p%C3%A9dagogiques)

Pour travailler avec les élèves

Les séquences d'animation proposées concourent à l'acquisition des connaissances et compétences du socle commun, et peuvent, soit s'intégrer aux programmes des matières enseignées, soit être réalisées dans le cadre des heures de vie de classe, de l'accompagnement personnalisé, du parcours de découverte des métiers et des formations.



Les stéréotypes, la discrimination sexuée dans la société

✓ Fiche pédagogique «*Masculin-féminin, les tâches de la maison et les jeux*»

Public visé : 6^e, 5^e

Support : travail à partir d'un extrait de bande dessinée de Turk et Groot et d'un extrait du roman de Victor Hugo, «Les Misérables»

Fiche du document «*Dix-sept fiches pédagogiques pour l'apprentissage de la mixité*» page 45

✓ Fiche pédagogique : «*Sexisme, discriminations, fantasmes, stéréotypes, préjugés ?*»

Public visé : 4^e, 3^e

Support : travail à partir de bandes dessinées

✓ Fiche pédagogique : «*Garçons et filles, tous égaux ?*»

Public visé : collège

Support : travail à partir d'un quizz et de séances d'exposés sur dix thèmes de recherches proposés

Fiche du document «*Dix-sept fiches pédagogiques pour l'apprentissage de la mixité*» page 49

✓ Fiche pédagogique «*Giselle Durosiers – lettre d'une mère*»

Public visé : collège

Support : travail à partir du texte «*Giselle Durosiers – lettre d'une mère*» et de statistiques

Fiche du document «*Dix-sept fiches pédagogiques pour l'apprentissage de la mixité*» page 78

✓ Fiche pédagogique «*De la mixité à l'égalité*»

Public visé : collège

Support : travail à partir de scénarios autour de situations de vie scolaire

Fiche du document «*Dix-sept fiches pédagogiques pour l'apprentissage de la mixité*» page 6

✓ Fiche pédagogique «*D'où viennent les stéréotypes ?*»

Public visé : de la 4^e à la 1^{re}

Support : travail à partir d'analyse d'un extrait de manuel scolaire, graphique, articles...

Fiche du document «*Sciences et technologies, filles et garçons bougez vos idées*» page 9

✓ Fiche pédagogique : «*Définir les stéréotypes*»

Public visé : collège, lycée

Support : travail à partir de propositions de phrases sur les rôles des hommes et des femmes dans la société

✓ Quizz égalité

Public visé : collège, lycée

Support : Jeu de questions réponses + livret pédagogique

✓ Livret pédagogique : «*Léa et Thomas, quels choix de vie en dix questions ?*»

Public visé : lycée

Support : exposition de 5 panneaux pour repérer les stéréotypes sexistes qui influencent les comportements. Jeu-test et débat

✓ DVD : «*La voix de l'égalité*»

Public visé : lycée

Support : DVD sur la création d'une pièce de théâtre par des élèves et apports théoriques d'universitaires sur les freins à la mixité et l'égalité

Fiches pédagogiques

Toutes les fiches pédagogiques ci-après sont téléchargeables au format PDF sur le site du Rectorat de Clermont-Ferrand :

[ac-clermont.fr/Rubrique l'Orientation/Égalité des chances/Égalité-mixité/ressources pédagogiques](http://ac-clermont.fr/Rubrique%20l'Orientation/%C3%89galit%C3%A9%20des%20chances/%C3%89galit%C3%A9-mixit%C3%A9/ressources%20p%C3%A9dagogiques)

Les stéréotypes véhiculés par les médias

✓ Fiche pédagogique : «*Représentations des femmes à travers les spots publicitaires*»

Public visé : collège

Support : travail à partir d'articles de journaux, grilles d'analyse

Fiche du document «*Les femmes dans les programmes d'éducation civique du collège – pour une égalité des chances*»
page 19

✓ CD : «*X, Y, l'égalité inachevée*»

Public visé : collège, lycée

Support : 6 CD audio réalisés à partir de l'émission diffusée par Radio Arverne en 2003. Thèmes abordés : la représentation démocratique, la parité, l'usage du féminin dans la langue française, la persistance des stéréotypes dans l'éducation des filles et des garçons, la mixité dans le corps enseignant, l'égalité professionnelle, les violences envers les femmes.

✓ Fiche pédagogique : «*Décoder une publicité en particulier une publicité utilisant l'image de la femme*»

Public visé : tous niveaux

Support : travail à partir d'un magazine, journal, ou encore d'une publicité qui utilisent l'image de la femme pour vendre un produit ou un service

✓ Brochure : «*Stéréotypes toi-même*»

Public visé : à partir de la 3^e

Support : travail à partir d'une BD humoristique basée sur les résultats de l'étude «l'intégration par les jeunes des stéréotypes sexistes véhiculés par les médias»

✓ Fiche pédagogique : «*Les représentations féminines et masculines dans les médias*»

Public visé : lycée

Support : travail à partir de dix activités sur des thèmes variés (gros titres ; photos ; publicité ; petites annonces ; sports ; télévision ; sexe dans la publicité ; vidéos clips ; médias et élection)

✓ Fiche pédagogique : «*La diversité des rôles sexués dans les séries télé*»

Public visé : lycée

Support : travail à partir d'un scénario de la série télévisée «*Desperate Housewives*»

Le domaine du sport

✓ Fiche pédagogique : «*Stéréotypes et sports féminins : les femmes aux jeux olympiques*»

Public visé : collège

Support : travail à partir de photos de presse, statistiques, textes officiels, affiche, citations de Pierre De Coubertin

Fiche du document «*Les femmes dans les programmes d'éducation civique du collège – pour une égalité des chances*»
page 23



↓ ↓ ↓ Fiches pédagogiques

Toutes les fiches pédagogiques ci-après sont téléchargeables au format PDF sur le site du Rectorat de Clermont-Ferrand :

[ac-clermont.fr/Rubrique l'Orientation/Égalité des chances/Égalité-mixité/ressources pédagogiques](http://ac-clermont.fr/Rubrique%20l'Orientation/%C3%89galit%C3%A9%20des%20chances/%C3%89galit%C3%A9-mixit%C3%A9/ressources%20p%C3%A9dagogiques)

La sexualité et la violence faite aux femmes

✓ Fiche pédagogique : «*La violence à l'égard des femmes*»

Public visé : 4^e

Support : travail à partir d'articles de journaux et de grilles d'analyse

Fiche du document «*Les femmes dans les programmes d'éducation civique du collège – pour une égalité des chances*» page 37

✓ Fiche pédagogique : «*Droit des femmes et traditions*»

Public visé : 4^e

Support : travail à partir d'article de presse sur le thème de l'excision

Fiche du document «*Les femmes dans les programmes d'éducation civique du collège – pour une égalité des chances*» page 41

✓ Fiche pédagogique : «*Une forme de violence : contrôler l'autre*»

Public visé : collège pour les 12-16 ans

Support : travail à partir de spots publicitaires, d'une grille d'analyse et d'un questionnaire

Fiche du document «*Dix-sept fiches pédagogiques pour l'apprentissage de la mixité*» page 70

✓ Jeu de cartes : «*ADO-SEXO quelles infos ?*»

Public visé : collège, lycée

Support : jeu de questions réponses + livret pédagogique pour aborder des informations sur la sexualité, le respect de soi, les grossesses non désirées

La situation historique et géopolitique des femmes

✓ Fiche pédagogique : «*QCM pour les droits des femmes et des citoyennes*»

Public visé : 3^e, lycée

Support : travail à partir d'un QCM sur l'histoire et les enjeux des luttes pour la reconnaissance et le respect des droits des femmes et pour l'égalité des sexes

Fiche du document

«*Dix-sept fiches pédagogiques pour l'apprentissage de la mixité*» page 35

✓ Fiche pédagogique : «*Jane Mecom. Une femme édifiante*»

Public visé : collège

Support : travail à partir d'un texte de Vincent Roussel sur Jane Mecom et d'un texte issu de l'exposition «*il était une fois l'histoire des femmes*».

Fiche du document «*Dix-sept fiches pédagogiques pour l'apprentissage de la mixité*» page 88

✓ Fiche pédagogique : «*Lysistrata. Faites l'amour pas la guerre*»

Public visé : 4^e, 3^e, lycée

Support : travail à partir d'un extrait de la pièce de théâtre d'Aristophane : Lysistrata et d'un texte issu de l'exposition «*il était une fois l'histoire des femmes*».

Fiche du document «*Dix-sept fiches pédagogiques pour l'apprentissage de la mixité*» page 82

✓ Exposition «*Femmes et sciences*»

Public visé : de la 4^e à la terminale

Support : exposition de 6 panneaux sur la réussite scolaire des filles, le droit à l'éducation, les métiers et la société, les femmes scientifiques et les prix Nobel



↓ ↓ ↓ Fiches pédagogiques

Toutes les fiches pédagogiques ci-après sont téléchargeables au format PDF sur le site du Rectorat de Clermont-Ferrand :

[ac-clermont.fr/Rubrique l'Orientation/Égalité des chances/Égalité-mixité/ressources pédagogiques](http://ac-clermont.fr/Rubrique%20l'Orientation/%C3%89galit%C3%A9%20des%20chances/%C3%89galit%C3%A9-mixit%C3%A9/ressources%20p%C3%A9dagogiques)

- ✓ **Exposition «Citoyenneté et égalité des chances»**
Public visé : lycée
Support : exposition de 10 panneaux sur le centenaire de la loi 1901 : la place des femmes dans le monde associatif
- ✓ **Exposition «Il était une fois l'histoire des femmes»**
Public visé : collège, lycée
Support : exposition de 12 panneaux sur la place des femmes dans la société
- ✓ **Exposition «La France dans l'Europe : parité égalité professionnelle»**
Public visé : collège, lycée
Support : exposition de 12 panneaux sur les principes de l'égalité dans la politique européenne et la place de la France dans l'Europe
- ✓ **CD-ROM : «Elles ont marqué l'histoire»**
Public visé : collège, lycée
Support : CD-ROM sur 31 figures de femmes de l'Antiquité à nos jours à travers l'action des femmes
- ✓ **DVD : «Lise, Julien et toi ?»**
Public visé : collège, lycée
Support : DVD sur des témoignages de jeunes garçons et filles d'un lycée technologique sur leurs choix d'orientation
- ✓ **Exposition : «L'autre moitié de la science»**
Public visé : collège, lycée
Support : Exposition de 15 panneaux sur l'intérêt des femmes pour la science, de la préhistoire à nos jours, en passant par l'Antiquité et le Moyen Age

Les stéréotypes sur les métiers, sur les choix professionnels ou les choix d'orientation

- ✓ **Malette pédagogique: «Mixité-égalité».**
Public visé : de la 3^e à la terminale
Support : Malette pédagogique regroupant plusieurs supports numériques et un ensemble de fiches pédagogiques et de documents de référence
- ✓ **Fiche pédagogique : «L'importance des stéréotypes et des préjugés dans l'orientation des filles et leur insertion professionnelle»**
Public visé : collège
Support : travail à partir de questionnaires, d'articles de journaux, de statistiques et de textes de lois
Fiche du document **«Les femmes dans les programmes d'éducation civique du collège – pour une égalité des chances»** page 4
- ✓ **Fiche pédagogique : «Épanouissement professionnel et personnel»**
Public visé : de la 4^e à la 1^{re}
Support : travail à partir d'interviews authentiques auprès de femmes exerçant des métiers scientifiques et techniques
Fiche du document **«Sciences et technologies, filles et garçons bougez vos idées»** page 3
- ✓ **Fiche pédagogique : «Du travail à l'égalité»**
Public visé : 3^e, lycée
Support : travail à partir de documents photos, d'extraits d'articles, statistiques, publicité
Fiche du document **«Sciences et technologies, filles et garçons bougez vos idées»** page 13



↓ ↓ ↓ **Fiches** pédagogiques

Toutes les fiches pédagogiques ci-après sont téléchargeables au format PDF sur le site du Rectorat de Clermont-Ferrand :
[ac-clermont.fr/Rubrique l'Orientation/Égalité des chances/Égalité-mixité/ressources pédagogiques](http://ac-clermont.fr/Rubrique%20l'Orientation/%C3%89galit%C3%A9%20des%20chances/%C3%89galit%C3%A9-mixit%C3%A9/ressources%20p%C3%A9dagogiques)

- ✓ **Fiche pédagogique : «Masculin /féminin»**
Public visé : CM1, CM2, 6^e
Support : travail à partir de contes et anecdotes
Fiche du document «*Dix-sept fiches pédagogiques pour l'apprentissage de la mixité*» page 21
- ✓ **Fiche pédagogique : «Carte des professions»**
Public visé : 6^e, 5^e
Support : travail à partir d'exercices, de tableaux et de graphiques pour réfléchir à la féminisation des noms de métiers et à la représentation des professions
Fiche du document «*Dix-sept fiches pédagogiques pour l'apprentissage de la mixité*» page 26
- ✓ **Fiche pédagogique : «Quand je serais grande, quand je serais grand»**
Public visé : 6^e, 5^e
Support : travail à partir de documents sur les vies de Georges Sand et Hélène Boucher
Fiche du document «*Dix-sept fiches pédagogiques pour l'apprentissage de la mixité*» page 60
- ✓ **Fiche pédagogique : «Monsieur Bernard Petit»**
Public visé : 4^e, 3^e
Support : travail à partir d'études de cas sur des projets professionnels et un entretien d'embauche
Fiche du document «*Dix-sept fiches pédagogiques pour l'apprentissage de la mixité*» page 92
- ✓ **Fiche pédagogique : «Les différents choix professionnels»**
Public visé : 3^e, 2^{de}
Support : travail à partir d'études de cas présentant une situation conflictuelle à laquelle les élèves devront apporter une solution
Fiche du document «*Sciences et technologies, filles et garçons bougez vos idées*» page 6
- ✓ **Fiche pédagogique : «Les parcours scolaires des filles et des garçons et leur insertion professionnelle»**
Public visé : 3^e, lycée
Support : travail à partir d'articles, de témoignages de lauréates du prix de la vocation scientifique et technique
Fiche du document «*Sciences et technologies, filles et garçons bougez vos idées*» page 17
- ✓ **Exposition «Mixité des métiers : paroles de filles»**
Public visé : 3^e, 2^{de}
Support : exposition de 8 panneaux sur les témoignages de jeunes filles engagées dans des filières traditionnellement masculines
- ✓ **Exposition «Sciences et technologies : filles et garçons, bougez vos idées»**
Public visé : collège, lycée
Support : exposition de 6 panneaux pour remettre en question les stéréotypes dans l'orientation des filles et des garçons : témoignages de jeunes
- ✓ **Site internet «Vivre son métier»**
Public visé : 14-17 ans
Support : site internet en ligne où des professionnels parlent de leur métier
- ✓ **Fiches métiers «C'est technique c'est pour elle. 100 métiers pour les filles»**
Public visé : 3^e
Support : 100 fiches reliées sur les témoignages de professionnelles accompagnées de fiches métiers, regroupés par secteurs
- ✓ **CD-ROM : «Les filles dans les formations technologiques»**
Public visé : collège, lycée
Support : témoignages et ressources pédagogiques sur les filières et les métiers de l'électronique /électrotechnique

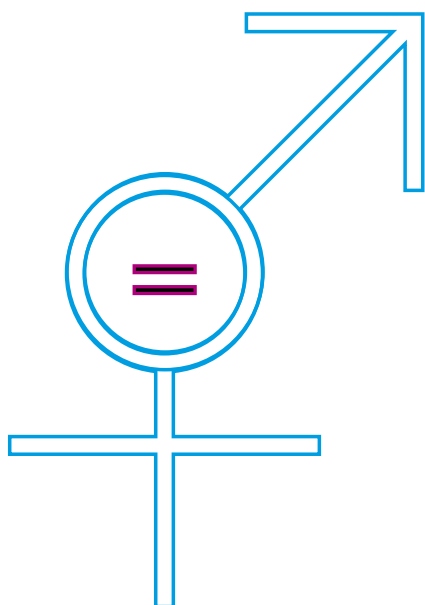
Fiches pédagogiques

Toutes les fiches pédagogiques ci-après sont téléchargeables au format PDF sur le site du Rectorat de Clermont-Ferrand :

[ac-clermont.fr/Rubrique l'Orientation/Égalité des chances/Égalité-mixité/ressources pédagogiques](http://ac-clermont.fr/Rubrique%20l'Orientation/%C3%89galit%C3%A9%20des%20chances/%C3%89galit%C3%A9-mixit%C3%A9/ressources%20p%C3%A9dagogiques)

Pour travailler sur sa propre pratique, des exercices de formation continue...

- ✓ **Fiche pédagogique (3 exercices) : «Les stéréotypes sexués et les inégalités entre femmes et hommes»**
Public visé : enseignants stagiaires
Support : travail à partir d'un scénario, d'un questionnaire et des exercices sur les professions
Fiche du document «*Manuel pour la formation des enseignant-e-s à une pédagogie non sexiste*» page 7
- ✓ **Fiche pédagogique: «Comportements des professeurs vis-à-vis des élèves»**
Public visé : enseignants stagiaires
Support : travail à partir d'un questionnaire sur ses propres expériences scolaires
Fiche du document «*Manuel pour la formation des enseignant-e-s à une pédagogie non sexiste*» page 20
- ✓ **Fiche pédagogique: «Comportements des élèves entre eux»**
Public visé : enseignants stagiaires
Support : travail à partir de brainstorming
Fiche du document «*Manuel pour la formation des enseignant-e-s à une pédagogie non sexiste*» page 22
- ✓ **Fiche pédagogique: «Propositions pour une pédagogie égalitaire»**
Public visé : enseignants stagiaires
Support : travail à partir de l'analyse de matériel pédagogique, de devinettes, de scénarios
Fiche du document «*Manuel pour la formation des enseignant-e-s à une pédagogie non sexiste*» page 25
- ✓ **CD-ROM: «Partageons l'égalité»**
Public visé : équipe éducative
Support : CD-ROM présentant la pédagogie du genre et l'éducation à l'égalité



↓ ↓ ↓ **Fiches** pédagogiques

Toutes les fiches pédagogiques ci-après sont téléchargeables au format PDF sur le site du Rectorat de Clermont-Ferrand :
[ac-clermont.fr/Rubrique l'Orientation/Égalité des chances/Égalité-mixité/ressources pédagogiques](http://ac-clermont.fr/Rubrique%20l'Orientation/%C3%89galit%C3%A9%20des%20chances/%C3%89galit%C3%A9-mixit%C3%A9/ressources%20p%C3%A9dagogiques)



→ Des ouvrages



Bandura, A. (1980).

L'apprentissage social. Bruxelles : Mardaga.

Baudelot, C., Establet, R. (1992)

Allez les filles ! Paris : Seuil.

Duru-Bellat Marie (1990).

L'école des filles. Quelle formation pour quels rôles sociaux ? Paris : L'Harmattan.

Leyens, J.Ph., Yzerbyt, V., & Schadron, G. (1996).

Stéréotypes et cognition sociale. Bruxelles : Mardaga.

Mistral, Laure (2010).

La fabrique de filles. Paris : Syros Jeunesse.

Rosenthal, R., Jacobson, L. (1968).

Pygmalion in the classroom : Teacher expectation and student intellectual development. New York : Holt, Rinehart et Winston.

Williams, J.E., & Bennett, S.M. (1975).

The definition of sex stereotypes via the Adjective Check List. Sex Roles, 1, 327-337.

Centre National de la Recherche Scientifique et Institut national de la Langue Française, (1999).

Femmes, j'écris ton nom. Guide d'aide à la féminisation des noms de métiers, titres, grades et fonctions.

→ Des articles

Costes, J., Houadec, V., & Lizan, V. (2008).

Le rôle des professeurs de mathématique et de physique dans l'orientation des filles vers des études scientifiques. Educations et formations, 77, 55-61.

Houadec, V., & Lizan, V. (n.d). (2001)

L'orientation des filles, c'est aussi l'histoire des professeur-e-s de mathématiques. (en ligne), 01 mars 2011. http://pedagogie.ac-toulouse.fr/math/viedesmaths/orientation/orientation_filles_2006.pdf

→ Des colloques

Baudelot, C. (2000).

Actes du colloque sciences et technologies pourquoi les filles ? Communication tenue au CNAM, Paris, France, octobre.

→ Des rapports

Commission Européenne (2008).

5^e rapport sur l'égalité entre les femmes et les hommes. Belgique : Bruxelles.

La HALDE (2008).

Place des stéréotypes et des discriminations dans les manuels scolaires.

Porchet, M. (2002).

Les jeunes et les études scientifiques. Rapport à l'attention de Monsieur le ministre de l'Éducation Nationale.

Richer, Philippe., Rignault, Simone (1997).

La représentation des hommes et des femmes dans les livres scolaires. Rapport au Premier Ministre. Paris : La Documentation française.

Tisserant P., Wagner A.L., (2007).

Les stéréotypes et les discriminations liés au genre dans les manuels scolaires. In LA HALDE, Place des stéréotypes et des discriminations dans les manuels scolaires.

→ Les notes du ministères

Ministère de l'Éducation Nationale, de l'enseignement Supérieur et de la Recherche (2010).
Que deviennent les bacheliers après le bac ? Note d'information n° 10.06 juillet 2010.

→ Les sites Internet

Liste des sites

<http://www.genrimages.org>

<http://www.femmes-emploi.fr>

<http://www.egalite-mixite.com/>

<http://www.adequations.org>

<http://www.mix-cite.org>

<http://clio.revues.org/>

<http://musea.univ-angers.fr>

<http://psychologie-sociale.org>

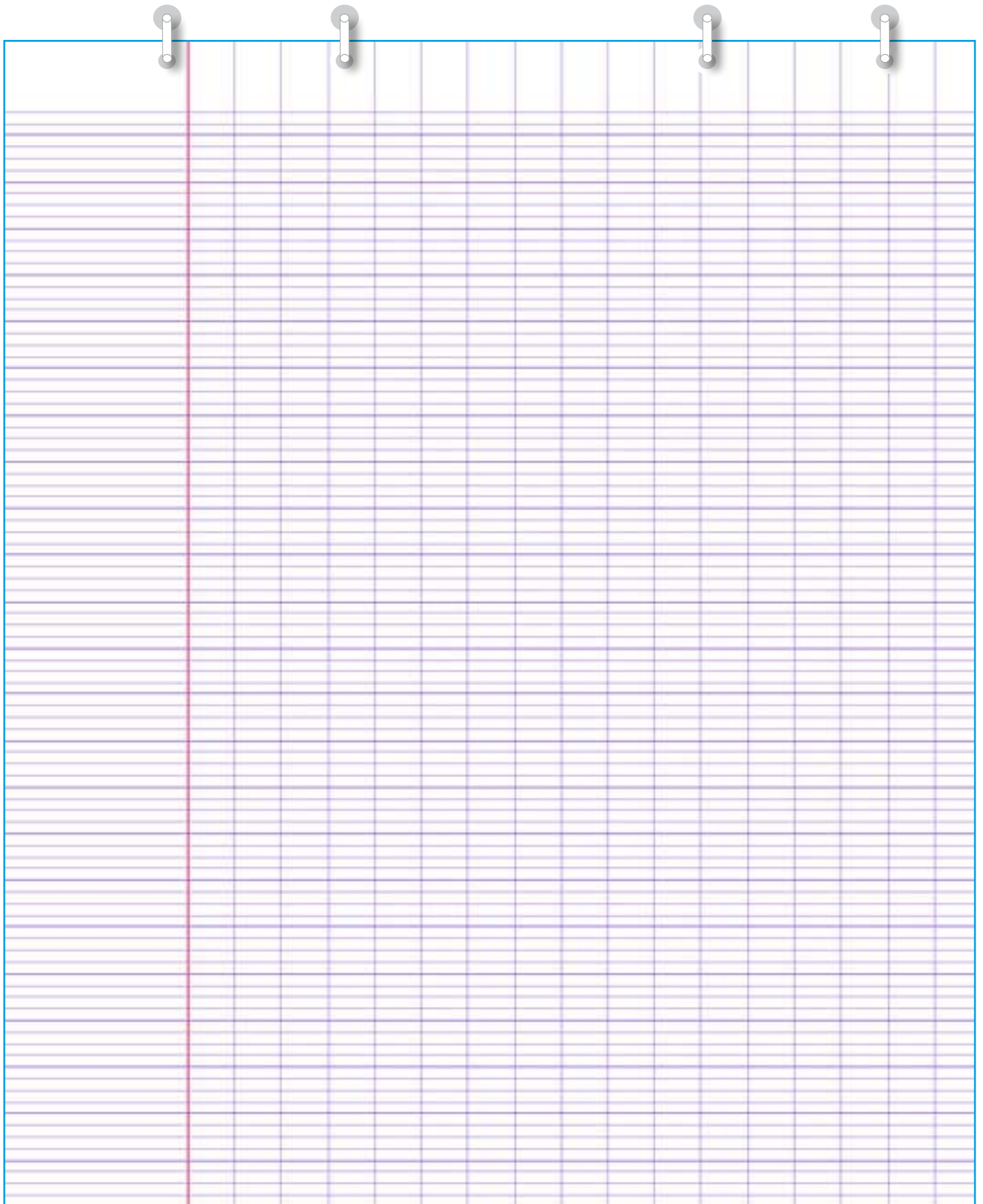
<http://www.apprendreaapprendre.com>

Les sites du ministère de l'Éducation Nationale et des différentes académies

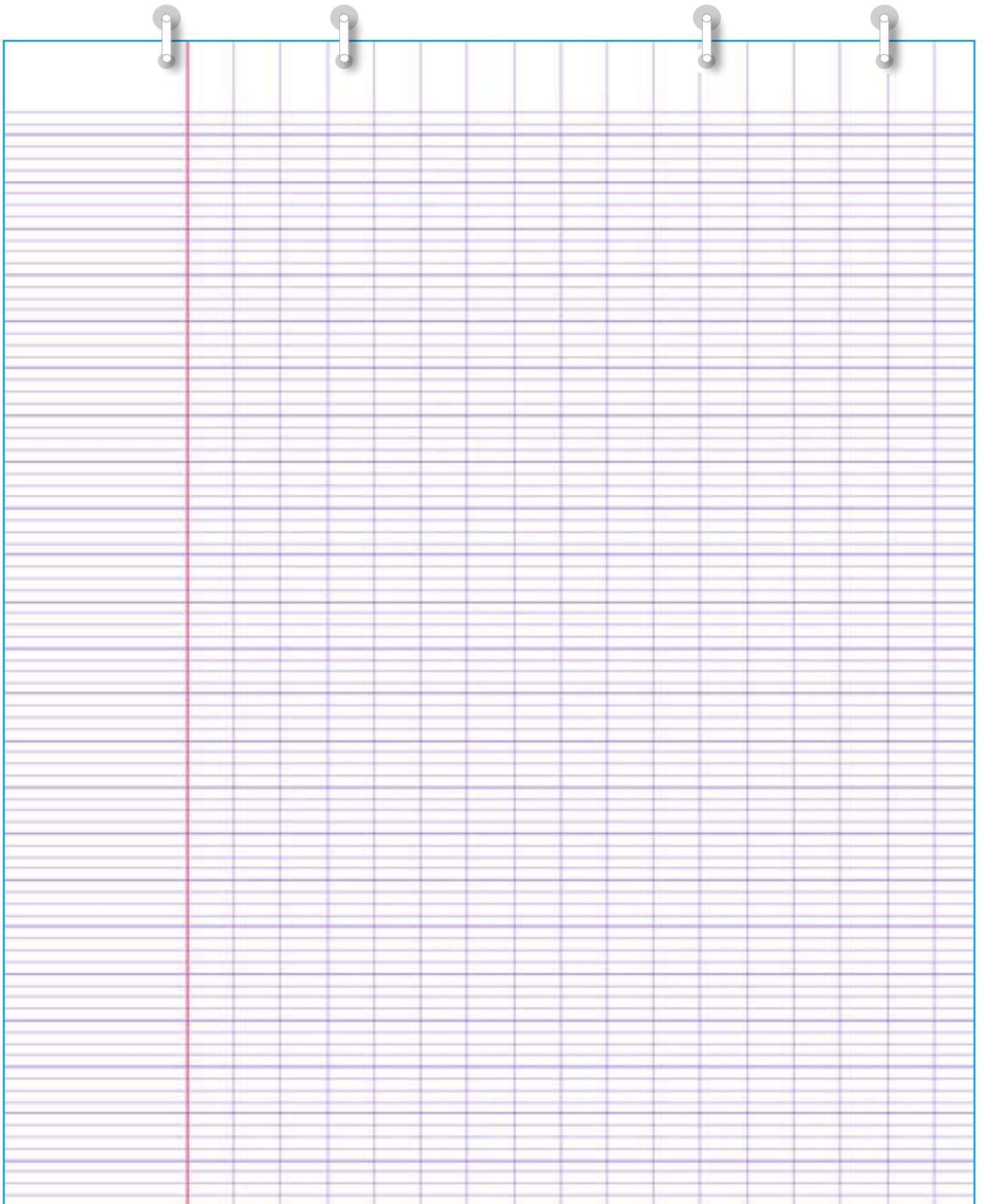


Vous pourrez trouver de nombreux autres articles, ouvrages et outils pédagogiques sur le site du Rectorat de Clermont-Ferrand (ressources pédagogiques de la rubrique Orientation).

Notes personnelles



Notes personnelles



Des publications pour bien choisir son orientation !



	Ref.	Prix	Oté	Total
→ LES INDISPENSABLES				
Quels métiers pour demain ?	901 003	9 €		
Après le bac	900 855	9 €		
Etudier et travailler à l'étranger	900 850	9 €		
Les classes préparatoires	901 026	9 €		
→ ARTS / CULTURE / COMMUNICATION / MEDIAS				
Les études d'art	901 002	9 €		
Les métiers de la mode	900 859	12 €		
Les métiers de l'audiovisuel	900 805	12 €		
Les métiers de l'artisanat d'art	900 806	12 €		
Culture et patrimoine	900 527	12 €		
Les métiers de l'édition et du livre	900 807	12 €		
Les métiers du graphisme et du design	900 865	12 €		
Journalisme, communication, documentation	900 857	12 €		
Les métiers de l'Internet et des jeux vidéo	900 637	12 €		
Les métiers du spectacle	900 802	12 €		
→ BTP / INDUSTRIE / TRANSPORTS				
Les métiers de la mécanique	901 006	12 €		
Les métiers du transport et de la logistique	900 864	12 €		
Les métiers du bâtiment et des travaux publics	900 809	12 €		
→ DROIT / FONCTION PUBLIQUE				
Les métiers du droit et de la justice (disponible en décembre 2011)	901 013	12 €		
→ ECONOMIE / COMMERCE / GESTION				
Les écoles de commerce (disponible en novembre 2011)	901 028	9 €		
Après le bac ES	900 883	11 €		
Les métiers du marketing, de la vente et de la pub	900 633	12 €		
Les métiers de la banque et de l'assurance	900 861	12 €		
Après le bac STG	900 728	11 €		
Les métiers de la gestion, de la comptabilité et des ressources humaines	900 858	12 €		

Pour toute commande à destination des DOM, le tarif hors taxe s'applique. Merci de nous consulter. Conditions générales de vente disponibles sur oniseP.fr/lalibrairie ou sur simple demande.

Complétez et retournez ce bon de commande accompagné de votre règlement à :

OniseP VPC, 12 mail Barthélemy-Thimonnier, Lognes, 77437 Marne-la-Vallée Cedex 2

VOTRE ADRESSE POSTALE

Nom / Prénom :

Adresse :

Code Postal [][][][][][]

Localité :

Pays :

E-mail :

Merci d'indiquer l'adresse de facturation si celle-ci diffère de l'adresse de livraison.

	Ref.	Prix	Oté	Total
→ NATURE / AGRICULTURE / ENVIRONNEMENT				
Les métiers de l'architecture, de l'urbanisme et du paysage	900 863	12 €		
Les études de sciences de la vie et de la Terre	900 794	11 €		
Les métiers de l'agriculture	900 803	12 €		
Les métiers auprès des animaux	901 007	12 €		
Les métiers de l'environnement	900 866	12 €		
→ SANTE / SOCIAL / ESTHETIQUE				
Les métiers du médical	901 010	12 €		
Les métiers du paramédical (disponible en novembre 2011)	901 012	12 €		
L'humanitaire	900 525	12 €		
Travailler auprès des enfants	900 520	12 €		
Les métiers du social	900 636	12 €		
→ SCIENCES HUMAINES / LETTRES / LANGUES				
Après le bac L	900 884	11 €		
Les métiers des langues et de l'international	900 862	12 €		
Les études de sciences humaines	900 731	11 €		
→ SCIENCES / TECHNOLOGIES				
Les métiers de l'électronique (disponible en novembre 2011)	901 011	12 €		
Les écoles d'ingénieurs (disponible en novembre 2011)	901 027	9 €		
Les métiers de la statistique	901 024	4,90 €		
Après le bac S	900 882	11 €		
Les métiers de l'énergie	900 860	12 €		
Les métiers de l'informatique	901 008	12 €		
→ TOURISME / LOISIRS				
Les métiers de l'hôtellerie et de la restauration	901 005	12 €		
Les métiers du sport	900 808	12 €		
Les métiers du tourisme et des loisirs	901 009	12 €		

Montant de la commande

..... €

Frais d'envoi en Colissimo*

+ €

France Métropole : + 4 € (30566) DOM : + 15 € (30585), UE et Suisse : + 8 € (30583), TOM et étranger hors UE : + 20 € (30586)

*Pour toute commande hors métropole et UE d'un montant supérieur à 100 €, un forfait de 30 € est appliqué (30584).

Total de la commande

..... €

Commandez en ligne !

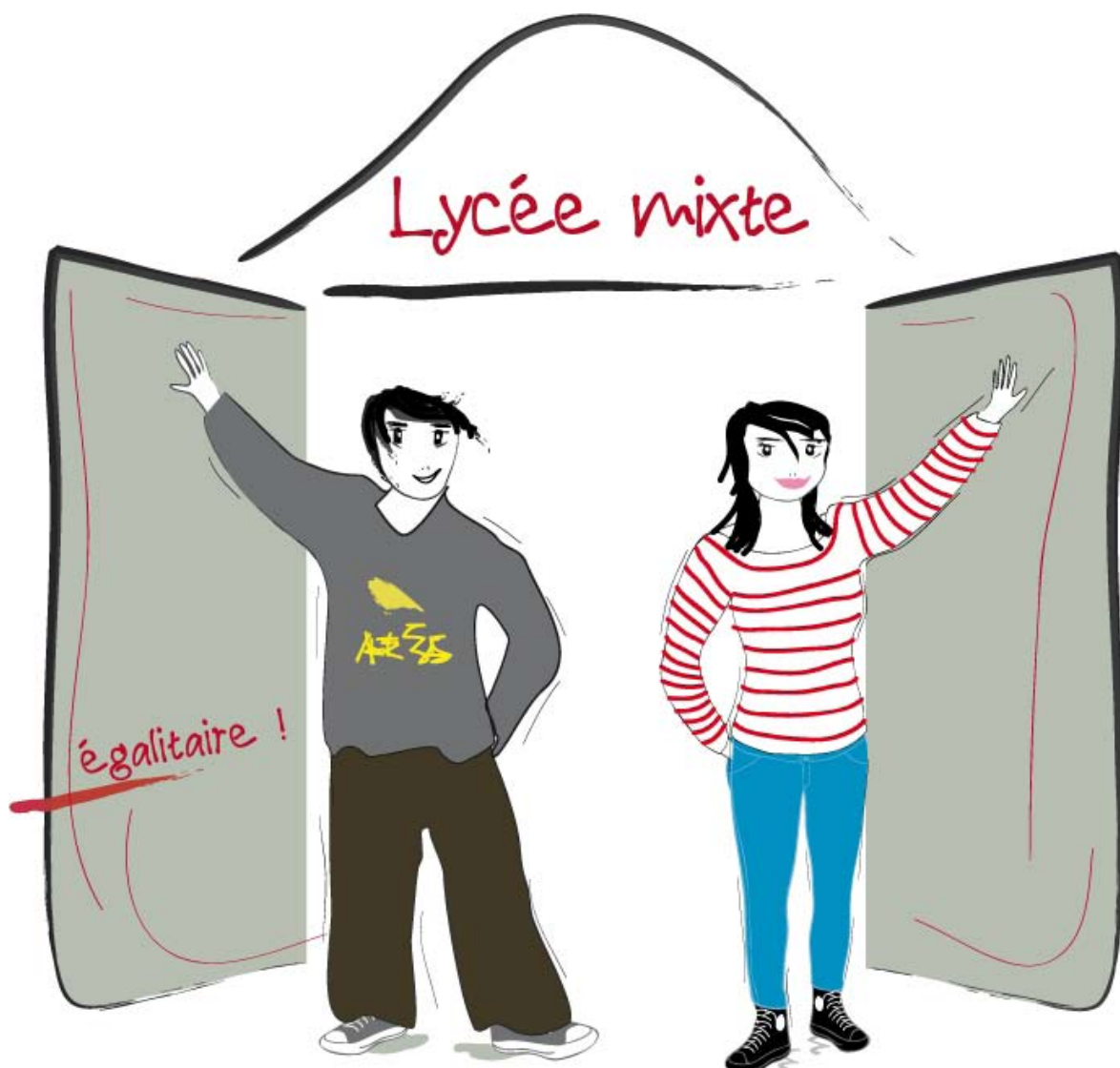
www.oniseP.fr/lalibrairie

VOTRE MODE DE PAIEMENT

Règlement par chèque bancaire à l'ordre de : l'agent comptable de l'OniseP

Date et signature :

Je souhaite que les informations me concernant restent confidentielles et ne soient pas divulguées. Conformément à la loi informatique et liberté du 6 janvier 1978, vous disposez d'un droit d'accès et de rectification aux données informatiques.



académie
Clermont-Ferrand **E**

MINISTÈRE DE
L'ÉDUCATION NATIONALE,
DE LA JEUNESSE
ET DE LA VIE ASSOCIATIVE

MINISTÈRE DE
L'ENSEIGNEMENT SUPÉRIEUR
ET DE LA RECHERCHE



Service académique d'information et d'orientation

3 avenue Vercingétorix

63033 Clermont-Ferrand cedex

☎ 04 73 99 35 82 - Mél. Ce.Saio@ac-clermont.fr